



WOLBOER

WOOL FARMER



*This e-newsletter is compiled from sources that are deemed reliable.
However, the publisher accepts no responsibility for any errors or the effect of any decisions based on this publication.*



SEPTEMBER 2016

NWKV Nuusbrief 43 / NWGA Newsletter 43

CMW is die hoofborg van hierdie nuusbrief.

Inform us about events in your area or if you want to receive the newsletter. Contact Karen Grobler at 082 774 7008 or send an email to karen@agricconnect.co.za or Bonita Francis nwga@nwga.co.za or call 041 365 5030.



Remember to visit our Facebook page.

The link is <https://www.facebook.com/pages/NWGA/679678912058277>

>>> Inhoud >>> Content

1. Happy, healthy sheep in Mount Fletcher
2. Dark and medullated fibres trial
3. Inligtingsdag bied waarde as leerskool oor hoe om skaapboere se wins en produksie te verhoog
4. Plaaspersoneel, opkomende boere juig oor aksies in die Overberg
5. Brucellosis threat
6. Besige jong boere in Mpumalanga maak tyd vir wol én vleis
7. Beste praktyke vir lenteparang by skape
8. Jonges kry blootstelling aan skeer as loopbaan
9. Talle jong boere daag vir Caledon-inligtingsdag op
10. Helpful apps now available on the NWGA website
11. NWKV bied uitstekende boerdery-ontledingsdiens
12. Verhoogde perke vir katastrofe-dekking vir wolskape nou beskikbaar
13. Kursusse aan boere en plaaswerkers



1

Happy, healthy sheep in Mount Fletcher



The awards made at the NWGA national congress are eagerly awaited every year. The congress rewards the top five shearing sheds in the various regions of the Eastern Cape for outstanding efforts and achievements in developing their sheep projects with a view to increasing their income from wool.

The criteria for the awards are based on the total number of bales of wool produced for the season, the number of bin bales, the average micron, whether the yield is clean and the price received.

The Bethania shearing shed in the Mount Fletcher district, which is situated in Region 24 of the National Wool Growers' Association, was the regional winner. A gathering at the shearing shed was subsequently planned in conjunction with Mr Ludidi from Zoetis and Mr Bulelani, an animal health technician



from Mount Fletcher, in order to administer and dose all the animals there.

More than 5 490 sheep that had been shorn at the shearing shed last season were drenched with Cydectin Oral. NWGA production adviser Luvuyo Nyamela also handed over five Molatek energy blocks, which formed part of the prize.

The communal wool producers of Bethania were ecstatic that their entire flock of animals had been protected against all major internal parasites. They thanked the animal health companies for the valuable and effective prizes.

2

Dark and medullated fibres trial

The most recent NWGA national management meeting decided unanimously that farmers should provide clips for testing samples for dark and medullated fibres.

The purpose of the trial is to improve clip quality at the farm gate. Where the results (for either dark or medullated fibre count) exceed 20 fibres/10 g, a questionnaire will be sent to the producer to determine the factors contributing to this situation. The questionnaire responses will then be analysed and, where applicable, be included in information sheets aimed at maintaining a clean clip.

During the past season, the Wool Testing Bureau (WTB) accumulated 10 samples per catalogue which were selected from main fleece lines in proportion to provincial production levels. The selection focused on AWEX MF3 and MF4 lots, which are expected to be low in both dark and medullated fibre counts. Preliminary testing is drawing to a close and the WTB expects to have an initial report available by the end of September.

3

Inligtingsdag bied waarde as leerskool oor hoe om skaapboere se wins en produksie te verhoog

Kort nadat Tink Strydom se artikel oor die Hartebeesfontein Merinostoet in die *Farmer's Weekly* verskyn het, is Tink, visevoorsitter van die Oos-Kaapse NWKV, genader om 'n inligtingsdag aan te bied oor die onderwerp: "Hoe verhoog mens die wins en produksie van skaapboerderye?"

Groot was die verbasing toe tussen 90 en 100 boere by Clifford in die Barkly-Oos-omgewing opgedaag het. Boere het aan Mike van den Berg van BKB se lippe gehang. Sy lesing het oor plaas- en skaapbestuur gehandel. Volgens hom is daar bewyse dat dit meer winsgewend per hektaar is om met wol én skaapvleis te boer as met bees alleen.

Die toedien van voerblokkies as voer vir diere is deur Peter Dormehl van Voermol aangemoedig. Dit bring minder vermorsing asook 'n verbeterde inname mee, wat weer tot beter groei lei.

Jacques de Villiers van Zoetis, het beklemtoon hoe belangrik dit is om diere op die regte tyd te doseer en in te ent.

Tink Strydom se siening dat hoe meer gehard diere is, hoe minder produktief hulle blyk te wees, het na vore gekom tydens sy lesing getiteld: "Die beste manier om maksimum produksie uit skape te kry".

Ten einde kleinvee te verbeter en produk-



sie te verhoog, het Tink uitgewys dat dit belangrik is om soveel kenmerke as moontlik by skape te meet. Verder het hy beklemtoon dat dit belangrik is dat jong plaasvervangerooie uitgroei, aangesien daar bewys is dat 'n ekstra 10 kg in liggaamsgewig by die eerste paring die opvattingsskoers vir die res van die ooi se lewe met soveel as 20% kan verhoog. Hy is 'n groot voorstander van lamhokke. Die boere is die geleentheid gebied om sy lamhokke te ondersoek.

Cape Mohair and Wool (CMW) se alombekende Giepie Caldo het boere vertel dat reproduksie en die verhoging in lampercentasies uiters belangrik is en dat die korrekte bestuur van jongooie vir 'n winsgewende boerdery onontbeerlik is.



4

Plaaspersoneel, opkomende boere juig oor aksies in die Overberg

Bykans 400 plaaswerkers het onlangs toegesak op die Roodebloem-proefplaas op Caledon en die Sensako-proefplaas te Napier, om deel te neem aan die ontwikkelingsdae wat deur Overberg Agri gereël is. NWKV produksie-adviseur Jannie Fourie het die deelnemers oor graan- en skaapboerdery ingelig. Dr. Hensie Lategan van Virbac het 'n lesing oor die inenting en dosering van skape, asook 'n baie leersame demonstrasie oor nadoodse ondersoeke gegee.

Die Wes-Kaapse Departement van Landbou het 'n prestasiebeoordelingsdag in samewerking met die jaarlikse George-skou gehou. Dit is bygewoon deur 78 opkomende boere en skoliere van Eden en die Klein Karoo. Die prysuitdeling, die oordra van inligting en praktiese demonstrasies in dierehantering, asook die beoordeling van ramme, het groot byval gevind.

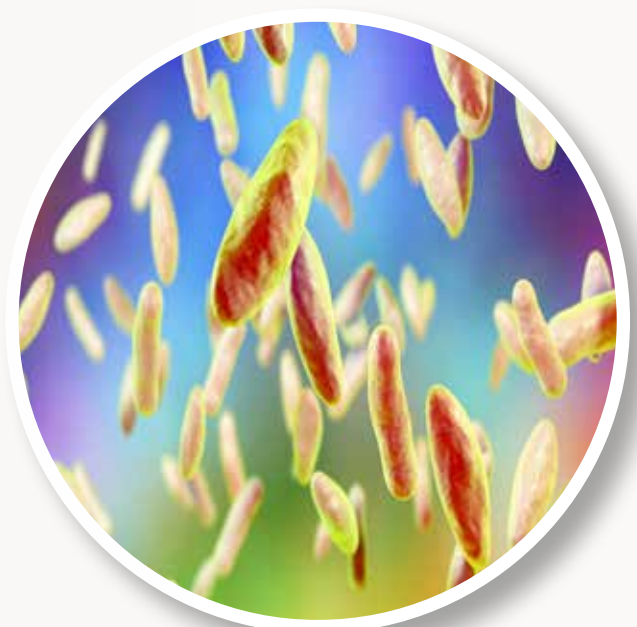
By Kersgat, naby Elim, het slegs 18 opkomende boere vanaf Elim en Napier tydens die departement se opkomende boeredag opgedaag. 'n Lesing oor veehantering is gegee, maar die praktiese demonstrasie het uitgereg.

5

Brucellosis threat

An infectious disease caused by the *Brucella* bacterium is out of control in South African beef herds. It is also threatening our dairy herds and can wreak long-term health havoc in the lives of the people who contract it. The effects of brucellosis have almost crippled many farmers who are barely managing to keep afloat in the face of a nationwide drought. Carte Blanche asks: why isn't the state-owned laboratory producing enough vaccine against this infection? <http://carteblanche.dstv.com/player/1108464/>

Watch the clip.



6

Besige jong boere in Mpumalanga maak tyd vir wol én vleis

As mens in ag neem dat boere in saagebiede baie meer bedrywig is en hulle op meer as net wol en vleis toespits, was die opkoms van 72 boere aan die begin van September vir streeksvergaderings in Volksrust, Ermelo en Dullstroom verbasend goed.

Die Mpumalanga NWKV en RPO se streeksvergaderings het ten doel gehad om boere van inligting te voorsien wat hulle sou help om die winsgewendheid van hul skaap- en beesboerderye te verhoog. Goeie gesprekvoering het voortgevloei uit die praktiese strategiese bestuursessie wat Hendrik van Pletzen van Voermol aangebied het.

Die NWKV se nasionale voorsitter, Guillau du Toit, het boere ingelig oor die wol-bedryf, die NWKV as bedryfsorganisasie, en het redes aangevoer waarom lidmaatskap aan die organisasie vir wolboere belangrik is.

Na aanleiding van die terugvoer wat ontvang is, word sewe kort kursusse in die vooruitsig gestel. Kursusse oor aangeplante weiding en veldbestuur sal by Volksrust aangebied word, terwyl boere in Dullstroom aangedui het dat hulle tydens die kursusse daar meer van skaaphantering, predasie en KI wil leer.

7

Beste praktyke vir lenteparing by skape

Lenteparing by skape geskied vanaf September tot en met Desember. Daar is bevind dat skape 'n vrugbaarheidskurwe het wat piek in die herfs en op die laagste in die lente is.

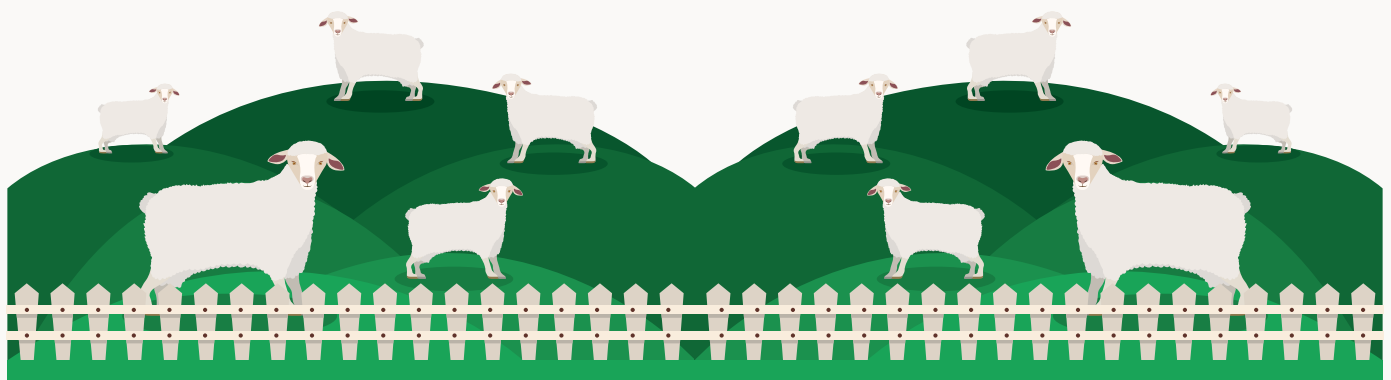
Die belangrikste rede waarom in die herfs gepaar word, is dat die moontlikheid vir beter weiding groter is wanneer die ooie in die herfs lam. Dit verskil egter van winter- tot somerreënvalgebiede.

Die NWKV se produksie-adviseur in die Noord-Kaap, Gawie van Wyk, het met Algoa FM oor die beste praktyke vir lenteparing gesels. Luister of lees hier:

Dag 1. www.nwga.co.za/mp3/Agri_Focus_lenteparing1.mp3

Dag 2. www.nwga.co.za/mp3/Agri_Focus_lenteparing2.mp3

Lees artikel - www.nwga.co.za/images/downloads/Lente_paring.pdf



8

Jonges kry blootstelling aan skeer as loopbaan

Skoliere aan die Hoërskool Porterville en studente van die Elsenburg Landboukollege het 'n tweedag-skeerdemonstrasie in Porterville bygewoon om hulle blootstelling te gee aan die profiel van skeer as 'n loopbaankeuse.

Die NWKV se bestuurder van skeerderopleiding, Izak Klopper, die Wes-Kaapse NWKV-produksie-adviseur, Jannie Fourie, en Elsenburg-dosent dr. Jasper Cloete, het die graad 11-leerlinge oor wol – 'n wye onderwerp – ingelig. Hulle het selfs geleentheid gekry om skaap te skeer.

Sou leerders in hierdie werksrigting belangstel, sal hulle die geleentheid gegun word om 'n skeerkursus by Elsenburg by te woon en selfs aan die SA skeerkampioenskappe deel te neem. Soortgelyke aksies word volgende jaar beplan vir vyf Wes-Kaapse skole wat landboubestuur as vak aanbied.



9

Talle jong boere daag vir Caledon- inligtingsdag op

Die jaarlikse skaapinligtingsdag op Caledon het vanjaar groot byval onder jong boere gevind. Hulle het ook die prysuitdeling van die kuddekompetisie bygewoon.

Die dag is voorafgegaan met besoeke aan 18 plase oor 'n tydperk van drie dae waar kenners Frans Hugo (CMW), BKB se Jan Olivier en Pieter du Plessis die jonggoeie beoordeel het.

Die middag het afgeskop met die beoordeling van jonggoeie en 'n praktiese demonstrasie van 'n hidroliese wolpers, waarna Louis de Beer van Cape Wools SA (CWSA) die ongeveer 110 teenwoordiges oor die vooruitsigte van die wolbedryf toegelig het.

J. Labuschagne van die Wes-Kaapse Departement van Landbou het boere oor weidingsproewe ingelig. In 'n gespreksforum bestaande uit dr. Ian Herbst, afgetrede, maar alombekende, skaapveearts; André Fourie van Voermol; Hennie Hattingh van BKB en Pieter-Jan Delpport, boer in die Caledon-distrik, is 'n wye reeks onderwerpe bespreek wat die teenwoordiges baie leersaam gevind het.

Die dag is afgesluit met die oorhandiging van toekennings aan die wenners van die kuddekompetisie.

OVERBERG
PLAASPERSONEEL ONTWIKKELINGSDAG

DATUM : DINSDAG, 23 AUGUSTUS 2016
PLEK : ROODEBLOEM PROEFPLAAS, CALEDON
TYD : 08:30 VIR 09:00
(ALTERNATIEF 13:00 VIR 13:30 BY SENKAR PROEFPLAAS, NAPIER)

PROGRAM:

- 08:30 – REGISTRASIE
- 09:00 – WELKOMING EN OENING
- 09:15 – ANDRÉ CLOETE – MOTIVERINGSPREKER
- 09:45 – JANNIE FOURIE (MWKV) – GRAAN EN SKAAP BOERDERY
- 10:15 – KOFFIE, TEE EN VERVRSINGS
- 10:45 – PREELINE SWART (GRAAN SA) – WERKSETIEN EN SELF – BEMAGTIGING
- 11:05 – DIE ROL VAN 'N MAN IN 'N GESIN – ROY JUSTICE EN ROY HARTSKAPLEK ONTWIKKELING, CALEDON
- 11:30 – DEMONSTRASIES
– GEWASSE: KORING, GARS, CANOLA, VROEGRANE
– SINGAR, SARD, KORSOL, KLUWER, PINDIE, BURENBOEM, WOL, LAM-VEE
– VEE: INWENTING & OBSERING VAN SKAPE
DR. IAN HERBST
- 13:00 – MIDDAGETE

LAAT WEE ASSEBLIEF VOOR/OP MAANDAG, 15 AUGUSTUS, NIEVEEL VAN U PERSONEEL DIE DAG SAAN BYWOON.

RSVP: RUSTY KING – 020 214 2014 / RUSTYK@OVERBERGAGRI.CO.ZA
HAYRAT FRANCIS HUMAN – 020 214 2026 / FRANCIS@OVERBERGAGRI.CO.ZA



10

Helpful apps now available on the NWGA website

Sheep condition scoring: Records sheep condition scores and automatically calculates flock average condition score.

Drought feed calculator: Farmers are able to develop a drought feed strategy for sheep and cattle.

Ground cover: Accurately assesses the ground cover of your farmland and sends information by email to database.

AgriPLOT: Allows you to plot any area on a map and add landmark points. App will automatically calculate the area and provide distances between each point.

Visit NWGA website: <http://www.nwga.co.za/downloads/useful-apps.html>



NWKV bied uitstekende boerdery-ontledingsdiens

Waarom aan 'n ekonomiese studiegroep behoort?

Om doeltreffend te boer en die maksimum wins te behaal, is dit belangrik om jou boerdery jaarliks te ontleed en te evalueer, sodat die nodige veranderinge en regstellings gemaak kan word. Die NWKV bied so 'n diens aan.

Watse voordele hou dit vir my as boer in?

1. 'n Volledige diagnose van die boerdery en sy bedryfstakke word gemaak.
2. Aanbevelings word gemaak oor waar en hoe die bestuur aangepas kan word om 'n maksimum wins te behaal.
3. Die boere se inligting word as hoogs VERTROULIK hanteer.
4. Studiegroeplede leer bymekaar en pas mekaar se suksesvolle praktyke toe.

Hoe werk 'n studiegroep?

Die boere vul jaarliks 'n vraelys in waarin die boerdery en bedryfstakke se ekonomiese en fisiese rekords en statistieke verskaf word. As die boer dit so verkies, staan die produksieadviseur hom met die invul van die vraelys by.

Hierna word die data verwerk tot op die vlak van netto boerdery-inkomste.

'n Volledige diagnose word van die boerdery en elke bedryfstak gemaak, 'n omvattende verslag met aanbevelings word aan individuele deelnemers gegee en persoonlik met hulle bespreek, waarna aanbevelings gemaak word wat by die volgende evaluering gemoniteer sal word.

Hoe neem ek deel?

Skakel die NWKV se produksieadviseur in u gebied. Kyk op webtuiste vir name.

Pluimpie vir NWKV Ontledingsdiens

In 'n onderhoud wat *Landbouweekblad* met Nelius van der Westhuizen, verlede jaar se Voermol Skaapboer van die Jaar gevoer het, praat hy met lof van die NWKV se ekonomiese ontledingsdiens. Hy is gevra watter raad hy aan medeboere kan gee. Van der Westhuizen het geantwoord dat dit noodsaaklik is dat elke veeboer moet weet wat sy netto boerderywins per hektaar en per kleinvee-eenheid is. "Die NWKV bied 'n uitstekende ontledingsdiens aan boere waar hulle sterk en swak punte uitgelig word".



WOLBOER
WOOL FARMER



MAXIMIZE



return on your investment.



100% targeted communication to ALL wool producers and stakeholders.

To advertise your products, services and auctions contact Ilse Liveris and her team.



012 843 5717 / 072 708 4401
• ilsel@agriconnect.co.za



Verhoogde perke vir katastrofe-dekking vir wolkape nou beskikbaar

Die NWKV se katastrofe-dekkingspolis is nou uitgebrei om voorsiening te maak vir groter dekking, waar dit voorheen beperk was tot net R1 miljoen per enkele gebeurtenis.

Die dekking sluit brand, weerlig, storm, water, hael en sneeu in. Verklumingsdekking is beskikbaar met 'n bybetaling van R20 000 per voorval. Die volgende verhoogde perke is nou teen bekostigbare premies beskikbaar:

Dekking	Premie indien waarde @ R 1 000 / skaap uitbetaal word	Premie indien waarde @ R 1 500 / skaap uitbetaal word
R1 000 000	R2,60	R3,90
R2 000 000	R2,80	R4,20
R3 000 000	R3,00	R4,50

Hollard is verder genoodsaak om 'n wagtydperk van sewe dae in te stel voordat die polis geïmplementeer kan word.

Benewens OVK en Efficient-agente sal ander makelaars ook toegelaat word om produkte onder sekere voorwaardes te versprei. Skakel die NWKV-hoofkantoor by 041 365 5030 vir verdere navrae.



NWKV Produksie-adviesdienste bied 'n wye reeks kursusse vir boere en plaaswerkers aan, waarvan meeste gratis is en oor EEN dag strek. Kursusse kan volgens behoeftes gekombineer word. Die inhoud van die kursusse is soos volg:

1. Veehantering of plaaswerkerkursus (een dag)

- Onderhoud en toesig op die plaas
- Dieresielkunde
- Hanteringsfasiliteite
- Hantering en versorging van diere
- Dieresiektes
- Ent en doseer van diere
- Entstowwe en die hantering daarvan
- Praktiese demonstrasies

2. Kuddebestuur (meer gevorderde kursus)

- Kursus nommer 1 word kortliks behandel
- Bestuur van paartyd, lamtyd en speentyd
- Voeding: prikkelvoeding, kruipvoeding en byvoeding
- Bestuur van lamhokke
- Dieregesondheid
- Teling en seleksie

3. Voeding en veldbestuur (kyk spesifiek na samestelling van voer en veld en ook diere se voedingsbehoefte)

- Plantidentifikasie
- Veldevaluering
- Weidingstelsels

4. Wolklasseringkursusse

- Stukkies klas
- Skeerhokbestuur
- Gewone wolklasskursus (opknappingskursus)
- Springbokkop (NWKV fasiliteer)

5. Predasiebestuur

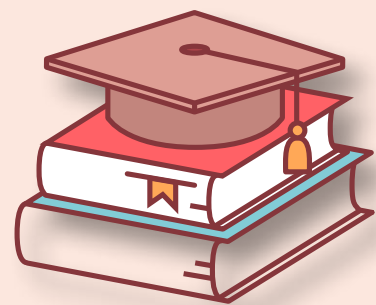
- Predasiebestuur
- Vangyster-kursus

Wie moet ek skakel vir kursusse?

Skakel die NWKV-produksie-adviseur in u gebied. Sien webtuiste vir name.

Francois van der Merwe, van Calvinia, sê:

"Gawie het 'n dagkursus vir my werkers aangebied en hulle was opgewonde en geïnspireerd oor wat hulle gehoor en geleer het. Boonop verstaan ek dat dit heeltemal gratis is!! Dit is 'n uitstekende diens van die NWKV en word waardeer."





CMW/OVK DIENSTE

- ◆ Tegnieuse velddienste
- ◆ Skeerdiens
- ◆ Finansiering
- ◆ Handelsdienste
- ◆ Bemarking van wol
- ◆ Bemarking van sybokhaar
- ◆ Lewendehawe en eiendom
- ◆ Kuddebestuursopleiding
- ◆ Abattoir

CMW • Tel 041 406 7500
— info@cmw.co.za —

OVK • Tel 051 923 4500
— ovk@ovk.co.za —



SAAM

bereik ons meer

TOGETHER

we achieve more

